

**BULLETIN**  
**du MUSÉUM NATIONAL**  
**d'HISTOIRE NATURELLE**

**PUBLICATION BIMESTRIELLE**

**zoologie**

**294**

**N° 417 NOVEMBRE - DÉCEMBRE 1976**

**BULLETIN**  
**du**  
**MUSÉUM NATIONAL D'HISTOIRE NATURELLE**

57, rue Cuvier, 75005 Paris

---

Directeur : Pr M. VACHON.

Comité directeur : Prs J. DORST, C. LÉVI et R. LAFFITTE.

Rédacteur général : Dr M.-L. BAUCHOT.

Secrétaire de rédaction : M<sup>me</sup> P. DUPÉRIER.

Conseiller pour l'illustration : Dr N. HALLÉ.

---

Le *Bulletin du Muséum national d'Histoire naturelle*, revue bimestrielle, paraît depuis 1895 et publie des travaux originaux relatifs aux diverses branches de la Science.

Les tomes 1 à 34 (1895-1928), constituant la 1<sup>re</sup> série, et les tomes 35 à 42 (1929-1970), constituant la 2<sup>e</sup> série, étaient formés de fascicules regroupant des articles divers.

A partir de 1971, le *Bulletin* 3<sup>e</sup> série est divisé en six sections (Zoologie — Botanique — Sciences de la Terre — Sciences de l'Homme — Sciences physico-chimiques — Écologie générale) et les articles paraissent, en principe, par fascicules séparés.

S'adresser :

- pour les **échanges**, à la Bibliothèque centrale du Muséum national d'Histoire naturelle, 38, rue Geoffroy-Saint-Hilaire, 75005 Paris (C.C.P., Paris 9062-62) ;
- pour les **abonnements** et les **achats au numéro** à la Librairie du Muséum, 36, rue Geoffroy-Saint-Hilaire, 75005 Paris (C.C.P., Paris 17591-12 — Crédit Lyonnais, agence Y-425) ;
- pour tout ce qui concerne la **rédaction**, au Secrétariat du *Bulletin*, 57, rue Cuvier, 75005 Paris.

Abonnements pour l'année 1976

ABONNEMENT GÉNÉRAL : France, 530 F ; Étranger, 580 F.

ZOOLOGIE : France, 410 F ; Étranger, 450 F.

SCIENCES DE LA TERRE : France, 110 F ; Étranger, 120 F.

BOTANIQUE : France, 80 F ; Étranger, 90 F.

ÉCOLOGIE GÉNÉRALE : France, 70 F ; Étranger, 80 F.

SCIENCES PHYSICO-CHIMIQUES : France, 25 F ; Étranger, 30 F.

*International Standard Serial Number (ISSN) : 0027-4070.*

**SOMMAIRE**

M. BALOUTCH. — Première récolte de <i>Lytorhynchus maynardi</i> (Alcock et Finn, 1896) en Iran (Serpentes, Colubridae).....	1377
— Une nouvelle espèce de <i>Lacerta</i> (Lacertilia, Lacertidae) du sud-est de l'Iran..	1379





# Première récolte de *Lytorhynchus maynardi* (Alcock et Finn, 1896) en Iran (Serpentes, Colubridae)

par Mohammad BALOUTCU \*

**Résumé.** — *Lytorhynchus maynardi*, espèce connue jusqu'ici seulement du Pakistan, a été récemment récoltée en Iran.

**Abstract.** — *Lytorhynchus maynardi*, known only in Pakistan, was recolted in S. W. Iran.

Ayant fait de nombreux voyages au Lout (sud-ouest de l'Iran), je n'ai eu qu'une seule fois l'occasion de capturer *Lytorhynchus maynardi* ; c'est la première récolte de ce Colubridae en Iran. Cette espèce vit généralement dans la partie occidentale du Pakistan.

## DESCRIPTION

La tête est longue et il est difficile de la distinguer du cou. La rostrale a une forme triangulaire, assez pointue. Elle s'insère en coin, postérieurement entre les écailles internasales. Les écailles préfrontales, moins grandes que les internasales, dépassent l'aplomb de la lèvre inférieure. La largeur des écailles frontales est plus grande que leur longueur. Les narines s'ouvrent entre deux écailles. L'œil est entouré par sept écailles : deux préoculaires, deux postoculaires, deux sousoculaires qui séparent l'œil de la lèvre supérieure et, enfin, une supraoculaire. Il y a deux temporales antérieures et trois temporales postérieures. On voit aussi sept supralabiales et onze labiales inférieures.

Le nombre d'écailles autour du corps, presque cylindrique, varie : dans la région du cou, on compte 20 écailles, tandis que postérieurement, elles sont au nombre de 19 et enfin de 15 dans la région anale. Longitudinalement, les rangées d'écailles sont au nombre de 195 (ventrales) et de 56 (caudales).

La longueur totale de l'animal atteint 272 mm dont 42 mm pour la queue.

**Coloration :** Le dos est beige jaunâtre avec trois séries de taches noires plus ou moins foncées. La première série est médiane, les taches sont ovales et très foncées. Les taches de la deuxième série, placées de chaque côté de la première, sont plus petites et aussi plus pâles. Celles de la troisième série sont encore plus pâles et parsemées, sans ordre défini, plus latéralement. Le ventre est blanc jaunâtre.

\* Département de Biologie, Faculté des Sciences, Université de Téhéran, Iran.

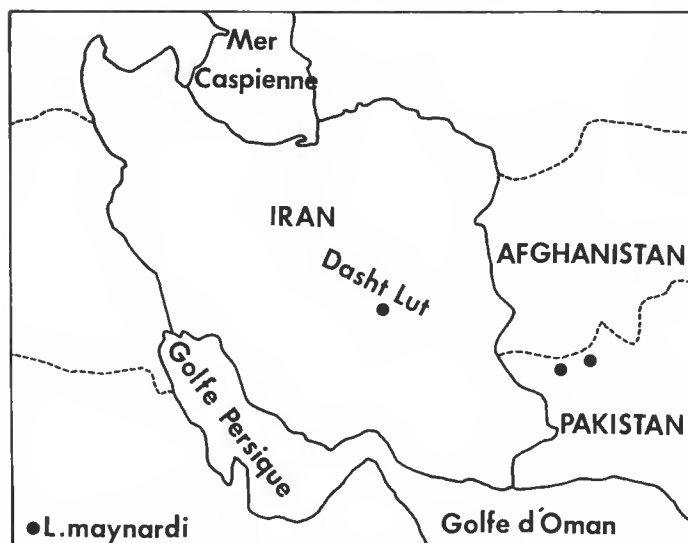


FIG. 1. — Répartition géographique de *Lytorhynchus maynardi*.

#### HABITAT

*Lytorhynchus maynardi* a été trouvé dans le désert sableux de Lout, région de Zangui Ahmad et Chahroch-Abad. La végétation y est rare, formée de quelques buissons xérophytes d'*Artemisia*, surtout *A. maritima*, *A. turanica* et *A. terrae albae*. Au printemps, pendant une courte durée, parmi ces buissons, fleurissent un certain nombre de plantes profitant du climat plus clément. Pendant mon séjour la température ne dépassait pas 32°C, tandis qu'en été elle atteint 55°C.

Nous avons capturé ce spécimen le 5 mars 1973, dans la nuit. Il était très actif ; ayant peur de la lumière, il a attaqué les pinces du récolteur sans ouvrir la bouche. En captivité il ne voulut pas se nourrir et mourut après 21 jours.

#### RÉFÉRENCES BIBLIOGRAPHIQUES

- LEVITON, A. E., et S. C. ANDERSON, 1970. — Review of the Snakes of the genus *Lytorhynchus*. *Proc. Calif. Acad. Sci.*, (4), **37** : 249-274, 15 fig.
- MINTON, S. A., 1966. — A contribution to the Herpetology of West Pakistan. *Bull. Am. Mus. nat. Hist.*, **134** : 27-184, 12 fig., 7 tabl., 27 pl., 5 cart.

Manuscrit déposé le 24 mars 1976.

*Bull. Mus. natn. Hist. nat., Paris*, 3<sup>e</sup> sér., n<sup>o</sup> 417, nov.-déc. 1976,  
Zoologie 294 : 1377-1378.

Achévé d'imprimer le 28 février 1977.

# Une nouvelle espèce de *Lacerta* (Lacertilia, Lacertidae) du sud-est de l'Iran

par Mohammad BALOUTCH \*

**Résumé.** — *Lacerta mostoufii* (espèce voisine de *L. saxicola*) a été trouvée dans le sud-est de l'Iran.

**Abstract.** — Description of *Lacerta mostoufii*, obviously allied to *L. saxicola* from Southeastern Iran.

---

Trois exemplaires de *Lacerta* recueillis par l'auteur dans la province de Balouchestan dans le sud-est de l'Iran n'ont pu être attribués à aucune espèce actuellement connue ; ils sont cependant très proches de *Lacerta saxicola* Eversmann, 1834.

Ces spécimens ont été récoltés dans le voisinage des monts Malek Mohammad entre 800 et 1 000 m d'altitude pendant une expédition vers le Dasht-e Lut ou désert central de l'Iran, au mois de mai 1972 ; ils ont été déposés au Musée national iranien d'Histoire naturelle, connu sous le nom de Muzé-ye Melli-ye Tarikh-e Tabi'i (MMTT), Department of the Environment, Tehran.

## *Lacerta mostoufii* n. sp.

Dédié au Pr. Ahmad Mostoufi, membre de la Faculté des Lettres, chef de l'expédition.

HOLOTYPE : MMTT 1582, mâle adulte de Deh Salm, à environ 200 km au nord des monts Malek Mohammad, 31°12'N, 59°19'E, altitude 800 m ; 12 mai 1972, récolté par M. BALOUTCH.

PARATYPES : MMTT 1583-84, 2 juvéniles recueillis dans les monts Malek Mohammad, altitude 1 000 m, à 100 km environ au nord-ouest de Nosrat Abad ; 20 mai 1972, par M. BALOUTCH.

## DESCRIPTION DE L'HOLOTYPE

La tête et le corps sont modérément déprimés ; le museau, de l'extrémité à l'angle des mâchoires, est plus long que large ; la longueur de la tête est comprise 4 fois dans la distance préanale ; le cou est plus étroit que la tête ; les pattes postérieures atteignent l'aisselle des pattes antérieures ; le pied est 1 fois et 1/8 aussi long que la tête : les doigts sont cylindriques, comprimés ; la longueur de la queue est légèrement supérieure au double de celle de la tête et du corps réunis ; elle est cylindrique et déprimée à sa base.

Toutes les plaques céphaliques sont lisses et convexes ; la nasale antérieure est en contact avec la rostrale ; la nasale postérieure touche à peine la rostrale et est en contact

\* Département de Biologie, Faculté des Sciences, Université de Téhéran, Iran.

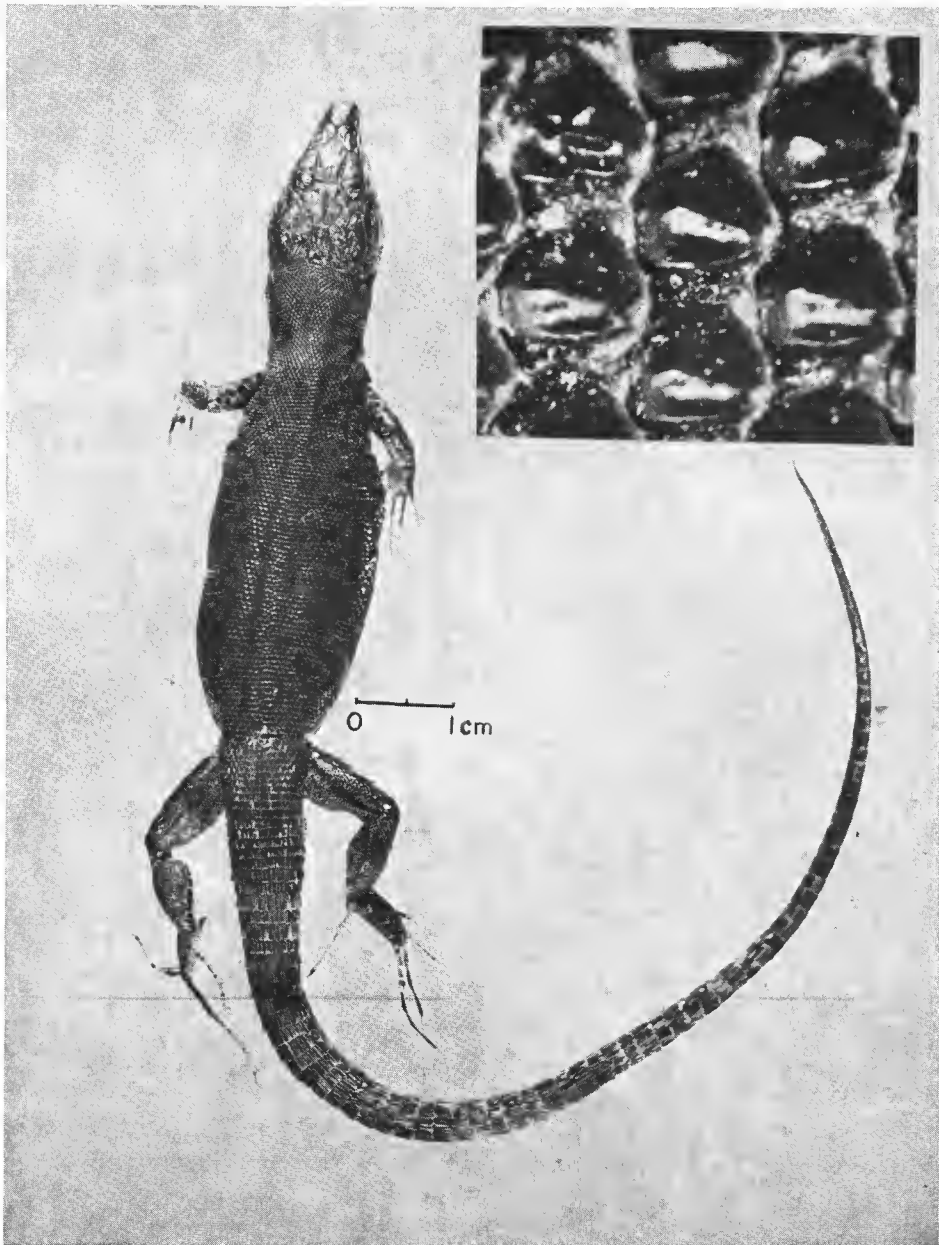


FIG. 1. — *Lacerta mostoufi* n. sp., vue dorsale et écailles dorsales agrandies.

avec la première labiale ; la suture entre les nasales est environ 1/10 de la longueur de la frontonasale ; la frontale, étroite en arrière, est 1 fois 1/2 aussi longue que large et aussi longue que la distance qui la sépare de l'extrémité du museau ; la longueur de la pariétale est 1 fois 1/2 aussi longue que large ; l'interpariétale est un peu plus de la moitié aussi longue que la frontopariétale ; il y a 4 supraoculaires, la première et la quatrième sont petites et triangulaires, la deuxième est la plus longue et la plus large, la 3<sup>e</sup> est plus petite que la 2<sup>e</sup> : la frontale n'est pas séparée des supraoculaires par des granules ; il y a 7 supra-iliaires, la première est la plus longue ; il y a une série de granules entre les supraoculaires et les suprailiaires ; la rostrale est deux fois aussi large que haute ; la loréale antérieure plus étroite que haute, plus courte que la seconde et lisse ; les écailles temporales sont aplaties, lisses ; une plaque tympanique est présente ; la paupière inférieure est translucide, couverte de petites écailles ; 6 paires de plaques mentonnières, les 3 antérieures en contact sur la ligne centrale, les 6<sup>e</sup> séparées des infralabiales par deux rangs d'écailles longues et étroites ; le repli gulaire forme une collerette libre, denticulée, composée de 12 plaques ; les écailles dorsales sont carénées : il y a 46 rangées transversales au milieu du corps ; les plaques ventrales sont plus larges que longues formant une série longitudinale droite de 25 rangées transversales dont la plus longue contient 6 plaques ; on compte 7 préanales ; le dessus des pattes antérieures est lisse avec des écailles hexagonales agrandies ; les écailles de la face supérieure du tibia sont semblables aux écailles dorsales mais un peu plus petites ; des écailles agrandies couvrent presque toute la face inférieure du tibia ; il y a 10 à 15 pores fémoraux de chaque côté, chaque série étant séparée de l'autre par trois écailles ; le dessous du 4<sup>e</sup> orteil présente 25 écailles ; les écailles supérieures de la queue forment des anneaux fortement carénés ; le dessous de la queue est lisse à la base ; on compte 26 écailles le long de l'arrière de l'ouverture anale.

	MMTT 1582 (Holotype) ♂	MMTT 1583 (Paratype) Juv.	MMTT 1584 (Paratype) Juv.	
L. corps (mm)	65	55	44	
L. queue (mm)	123	123	123	
Nb. écailles gulaire	23	22	17	
Nb. rangées éc. dorsales	46	46	46	
Éc. ventrales	{ nb. rg. longit. { nb. rg. transv.	25	27	28
		6	6	6
Nb. pores fémoraux à gauche	15	17	10	
Nb. pores fémoraux à droite	15	19	11	

REMARQUES : Cette nouvelle forme diffère de *Lacerta saxicola deflippi* (Camerano, 1877) par la présence d'écailles dorsales carénées, d'écailles supraoculaires fortement carénées et par la coloration.

Coloration (en alcool) : dos entièrement noir, région gulaire blanchâtre ainsi que la face inférieure des pattes et des doigts. Les grandes écailles ventrales sont d'un noir brillant avec des bords incolores.

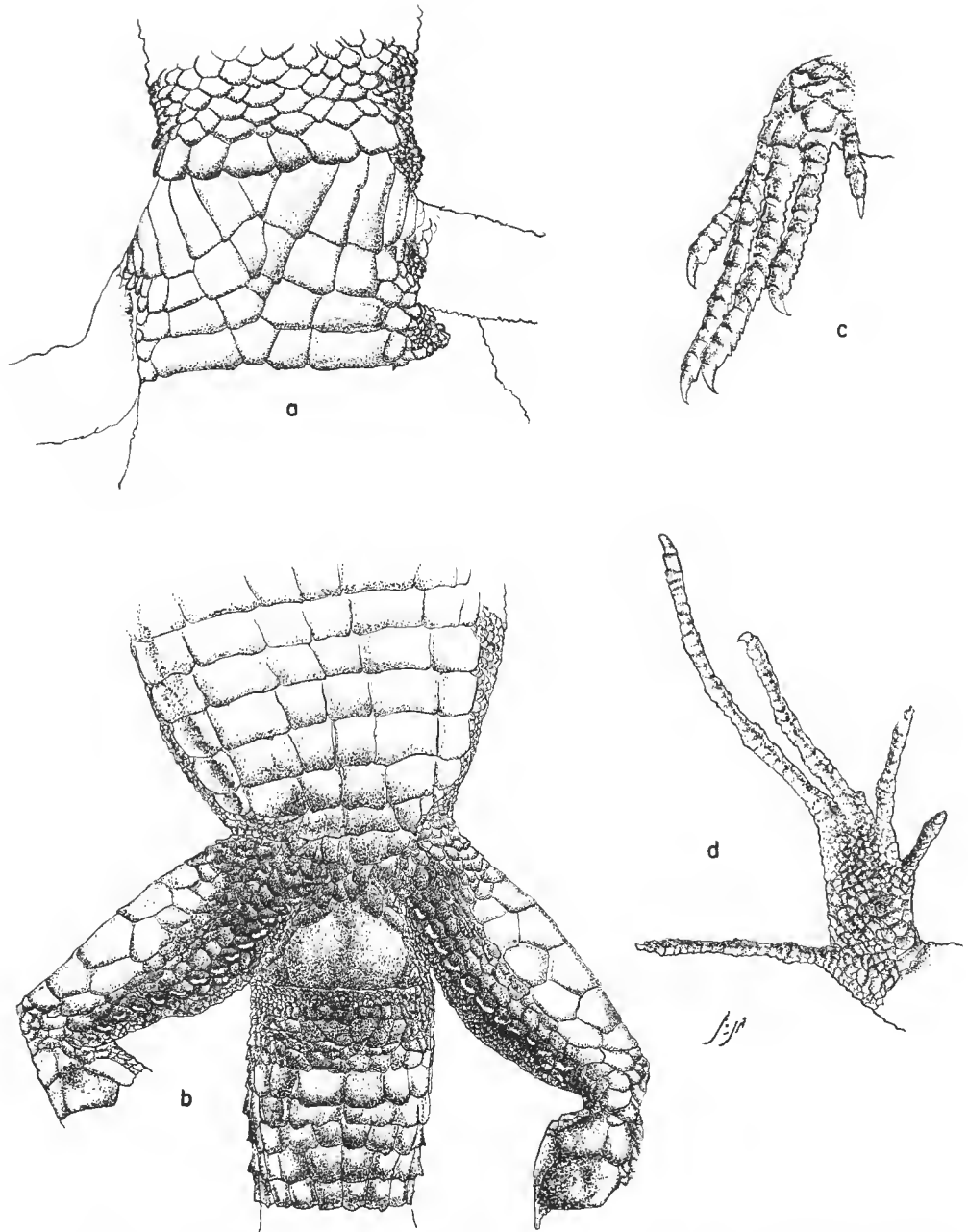


FIG. 2. — *Lacerta mostoufi* : a, collerette, face ventrale ; b, régions anale et fémorales ; c, patte antérieure ; d, patte postérieure.

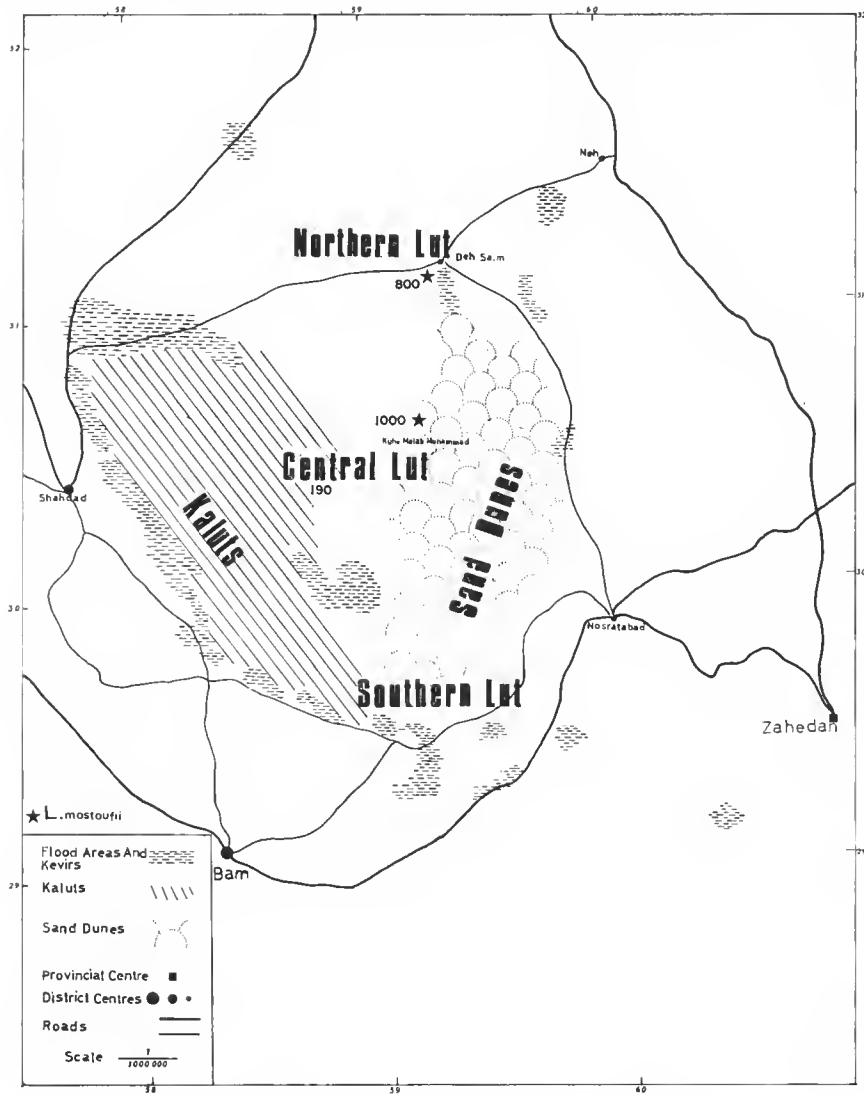


FIG. 3. — Distribution géographique de *L. mostoufi*.

La couleur de l'animal vivant est grise ou olivâtre sur le dos. La face inférieure du fémur est jaune pâle ; le ventre est grisâtre ou noir.

#### HABITAT

Les monts Malek Mohammad où ont été récoltés les paratypes sont situés dans le secteur nord du désert de Lut. Dans cette région, les pluies sont rares et faibles et l'humidité

dité du sol est très basse. Le sol a une forte teneur en sel et les températures élevées atteignent 45°C. L'évaporation au sol est intense et le vent violent. Toutes ces conditions sont vraiment peu favorable à la vie. Néanmoins on voit pousser quelques plantes comme *Calligonum*, *Seidlitzia*, *Artemisia herba-alba*. Les pluies ne tombent qu'en saison froide, d'octobre à mai.

Le village de Deh Salm, où a été récolté l'holotype, a de nombreux arbres et d'autres formes de végétaux. La végétation décroît en densité près de la montagne où il n'y a plus d'arbustes. Les arbres typiques du village comprennent plusieurs sortes de palmiers dattiers et dans le voisinage de l'agglomération des *Tamarix*, *Seidlitzia*, *Calligonum* et *Haloxylon*. Le sol est surtout sableux. Les précipitations sont plus abondantes dans cette région, ce qui explique une couverture végétale plus dense que dans les monts Malek Mohammad.

#### RÉFÉRENCES BIBLIOGRAPHIQUES

- ANDERSON, S. C., 1963. — Amphibians and Reptiles from Iran. *Proc. Calif. Acad. Sci.*, (4), **31** : 417-498, 15 fig.
- 1966. — The Turtles, Lizards, Amphibians of Iran. Univ. Microf. Inc. Ann Arbor Michigan : 1-324.
- BLANDFORD, W. T., 1876. — Eastern Persia. An account of the journeys of Persian Boundary Commission 1870-71-72. Vol. II. The Zoology and Geology. London ; viii + 516 p., pl. 14-28.
- BOULENGER, G. A., 1920-1921. — Monograph of the Lacertidae. I et II.

*Manuscrit déposé le 24 mars 1976.*

*Bull. Mus. natn. Hist. nat., Paris*, 3<sup>e</sup> sér., n<sup>o</sup> 417, nov.-déc. 1976,  
Zoologie 294 : 1379-1384.

*Achevé d'imprimer le 28 février 1977.*

IMPRIMERIE NATIONALE

---

6 564 004 5



## Recommandations aux auteurs

Les articles à publier doivent être adressés directement au Secrétariat du *Bulletin du Muséum national d'Histoire naturelle*, 57, rue Cuvier, 75005 Paris. Ils seront accompagnés d'un résumé en une ou plusieurs langues. L'adresse du Laboratoire dans lequel le travail a été effectué figurera sur la première page, en note infrapaginale.

Le *texte* doit être dactylographié à double interligne, avec une marge suffisante, recto seulement. Pas de mots en majuscules, pas de soulignages (à l'exception des noms de genres et d'espèces soulignés d'un trait).

Il convient de numéroter les *tableaux* et de leur donner un titre ; les tableaux compliqués devront être préparés de façon à pouvoir être clichés comme une figure.

Les *références bibliographiques* apparaîtront selon les modèles suivants :

BAUCHOT, M.-L., J. DAGET, J.-C. HUREAU et Th. MONOD, 1970. — Le problème des « auteurs secondaires » en taxionomie. *Bull. Mus. Hist. nat., Paris*, 2<sup>e</sup> sér., 42 (2) : 301-304.

TINBERGEN, N., 1952. — *The study of instinct*. Oxford, Clarendon Press, 228 p.

Les *dessins* et *cartes* doivent être faits sur bristol blanc ou calque, à l'encre de chine. Envoyer les originaux. Les *photographies* seront le plus nettes possible, sur papier brillant, et normalement contrastées. L'emplacement des figures sera indiqué dans la marge et les légendes seront regroupées à la fin du texte, sur un feuillet séparé.

Un auteur ne pourra publier plus de 100 pages imprimées par an dans le *Bulletin*, en une ou plusieurs fois.

Une seule épreuve sera envoyée à l'auteur qui devra la retourner dans les quatre jours au Secrétariat, avec son manuscrit. Les « corrections d'auteurs » (modifications ou additions de texte) trop nombreuses, et non justifiées par une information de dernière heure, pourront être facturées aux auteurs.

Ceux-ci recevront gratuitement 50 exemplaires imprimés de leur travail. Ils pourront obtenir à leur frais des fascicules supplémentaires en s'adressant à la Bibliothèque centrale du Muséum : 38, rue Geoffroy-Saint-Hilaire, 75005 Paris.

---

